

Snelstartgids

omiVista Mobii en Install

Welkom bij de snelstartgids voor de omiVista. Hierin maak je in vogelvlucht kennis met het interactieve projectiesysteem en kun je snel aan de slag!

Deze snelstartgids bevat handige tips voor het opzetten, opstarten, bedienen en afsluiten van de omiVista. Ook vind je een korte beschrijving van het menu en de verschillende effecten. Tot slot geven we je enkele suggesties voor het introduceren van het systeem bij je cliënten, het plannen van je sessies en het gebruik van attributen.

Voor een uitgebreidere uitleg van alle functies, suggesties voor doelstellingen, het aanpassen van de software en nog veel meer tips en ideeën verwijzen we je naar de omiVista inspiratiegids.

opstarten

omiVista Mobii

De Mobii is de verrijdbare versie van de omiVista voor projectie op vloer en tafel. Deze is eenvoudig op te zetten volgens de onderstaande stappen.

opstarten

1. Positioneer de Mobii in de ruimte.
2. Sluit eerst de voeding aan op de zijkant van het apparaat, stop dan de stekker in het stopcontact.
3. Druk op de aan-uitknop aan de zijkant. **Het opstarten duurt ongeveer 30 seconden.**
4. Stel de hoogte in met de pijltjesknoppen aan de achterkant.
5. Stel eventueel de projectie scherp aan de bovenkant.



Bij voorkeur zo dat er niemand achter langs kan lopen of over de kabel kan struikelen.

Tip!

Voor een goede respons kunnen de deelnemers het beste de projectie **vanaf de voorzijde benaderen.**

afsluiten

1. Druk op de aan-uitknop aan de zijkant. **Het afsluiten duurt ongeveer 1 minuut (tot de ventilatoren niet meer te horen zijn).**
2. Wacht minimaal twee minuten om af te laten koelen.
3. Koppel de voeding los en berg de Mobii op onder de hoes.

Twee minuten wachten voor je de kabel uit het stopcontact verwijdert en de Mobii verplaatst, zorgt ervoor dat het systeem voldoende kan afkoelen en **verlengt de levensduur** van het systeem. Zo heb je er nog langer plezier van!



omiVista Install

De Install is de vaste plafondversie van de omiVista. Deze is door onze technici geïnstalleerd en wordt met de afstandsbediening bediend.

aan-uitknop

opstarten 30 sec.

Druk de aan-uitknop van de afstandsbediening 2 keer achter elkaar in.

Het opstarten duurt ongeveer 30 seconden.



afsluiten 1 min.

Druk de aan-uitknop van de afstandsbediening 2 keer achter elkaar in.

Het afsluiten duurt ongeveer 1 minuut (tot de ventilatoren niet meer te horen zijn).

omiVista

Tip!

Voor een heldere projectie en goede respons: zorg voor een **witte, effen ondergrond en verduisterde ruimte.**

bedienen

afstandsbediening

De omiVista kan worden bediend met de afstandsbediening.



activiteitenmenu

In het menu kunnen de activiteiten gekozen worden. De kleuren van de pictogrammen in het activiteitenoverzicht corresponderen met de zes typen effecten. Je kunt het menu bedienen met de afstandsbediening of het toetsenbord.

A. Titelbalk

- Naam van de geselecteerde activiteit.
- Beschrijving van de geselecteerde activiteit.
- Naam van het type effect.
- Notities over het gebruik van de geselecteerde activiteit.

B. Activiteitenoverzicht

- Overzicht van mappen of activiteiten die gekozen kunnen worden.

Blader met de pijltjestoetsen van de afstandsbediening of het toetsenbord door de mappen of activiteiten.

Met de **tegel linksboven** (pijl naar links) ga je **terug naar het vorige scherm** of gebruik hiervoor de Esc-toets.

Na op **Ctrl+M** (bewerkmodus) gedrukt te hebben, kan met de **rechtermuisknop** in dit veld een **nieuwe map** aangemaakt worden.

C. Overzichts balk

- Titel van de map.
 - Aantal activiteiten in de map.
- H-toets: verbergt/toont de overzichts balk.**



Tip!

Een andere afbeelding gebruiken als **pictogram** in het activiteitenoverzicht? Start de activiteit en druk op het gewenste moment op de **P-toets** van het toetsenbord. Het beeld van dat moment wordt het nieuwe pictogram.

instellingen

instellingenmenu

In het instellingenmenu kunnen verschillende systeeminstellingen worden aangepast. Er zijn onder andere opties voor het automatisch opstarten of afspelen van activiteiten en de weergave van de pictogrammen in het activiteitenoverzicht.

Druk tegelijkertijd op **Ctrl + M (of Ctrl + Q)** op het toetsenbord om in de bewerkmodus te komen. Er verschijnt een menubalk bovenin het scherm. Kies voor **Instellingen** om onderstaande opties aan te kunnen passen:

Activiteiten automatisch opstarten en/of afspelen

Om activiteiten automatisch af te laten spelen wanneer de OmiVista aangezet wordt, kunnen de volgende instellingen gedaan worden:

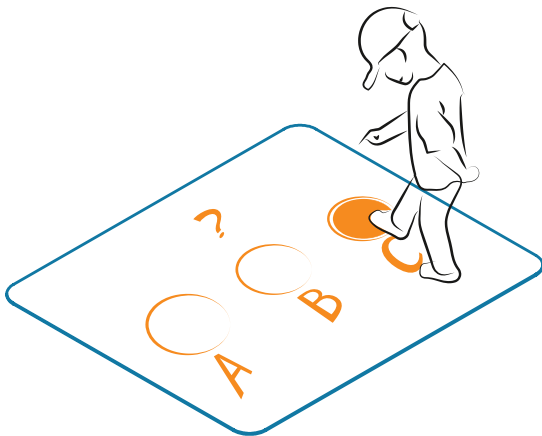
- **Uitvoeren bij opstarten** = activiteiten starten meteen wanneer de omiVista aangezet wordt.
- **Autoplay inschakelen** = activiteiten binnen een map worden automatisch na elkaar afgespeeld. Klik op de knop Autoplay binnen de map om deze optie te starten.
- **Duur Autoplay (sec)** = het aantal seconden voordat de volgende activiteit start wanneer Autoplay is ingeschakeld.
- **Autoplay automatisch starten inschakelen** = de Autoplay-functie start automatisch na het aanzetten van de omiVista.

Uiterlijk pictogrammen activiteitenoverzicht

- **Grootte pictogrammen** = bepaalt de grootte van de pictogrammen in het activiteitenoverzicht.
- **Sorteer pictogrammen op effecten** = de weergave van de pictogrammen wordt ingedeeld op het type effect.
- **Pulserende markering inschakelen** = het geselecteerde pictogram wordt pulserend weergegeven.

effecten

De activiteiten zijn gebaseerd op een zestal effecten. Hieronder vind je een beschrijving van deze verschillende effecten.



● quiz

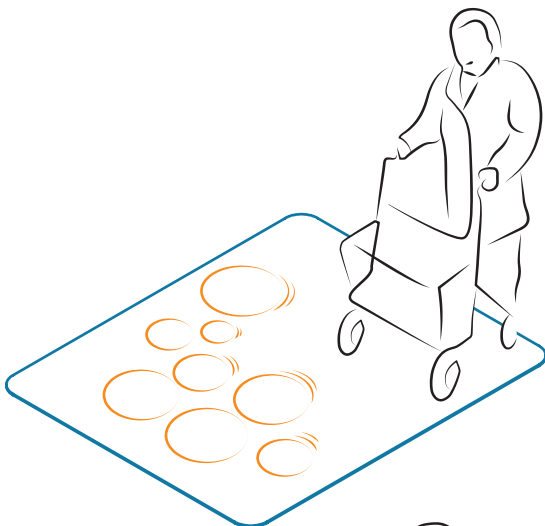
Bij het Quiz effect verschijnt een vraag bovenaan in de projectie. De gebruiker kan daaronder kiezen uit meerdere antwoorden. Vragen en antwoorden bestaan uit afbeeldingen of tekst of een combinatie van beiden. De begeleider kan uiteraard de vragen en antwoorden voorlezen.

Moedig de gebruiker aan de antwoorden te bekijken en diegene te kiezen die hen juist lijkt. Met de freeze-knop voorkom je ongewilde activatie en geef je deelnemers meer tijd om rustig na te denken.

Er verschijnt een vinkje of bevestigend geluid als het antwoord correct is, daarna verschijnt de volgende vraag.

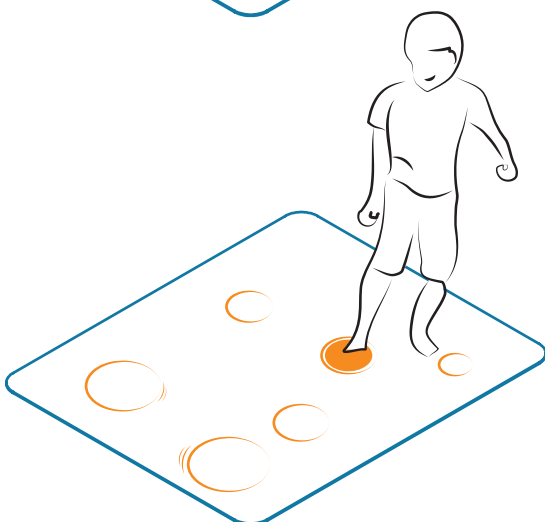
Iedere Quiz activiteit bevat meestal minstens 3 vragen na elkaar. Na de laatste vraag verschijnt de totaalscore.

Deze activiteit kun je gebruiken voor het activeren van het geheugen, het ophalen van herinneringen, cognitieve oefeningen en opdrachtspelletjes.



● scatter

Bij het Scatter effect worden een of meerdere objecten door beweging over het oppervlak verplaatst. Deze activiteiten stimuleren gebruikers om goed te observeren en naar verborgen objecten te zoeken. Door te bewegen kunnen ze achtergrondafbeeldingen onthullen en objecten verspreiden of juist op bepaalde plekken bij elkaar brengen. Met behulp van een bal kan samengewerkt worden om een 'virtueel pad' te maken over het oppervlak.

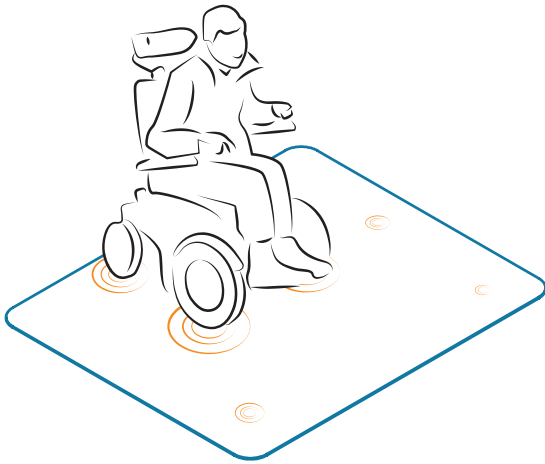


● splat

Bij het Splat effect bewegen een of meerdere objecten over het oppervlak. Deze objecten veranderen van vorm wanneer ze geraakt worden. Zo kun je ballonnen laten knappen en ballonnen kapot stampen, kippen eieren laten leggen en rupsen laten veranderen in vlinders. Bij sommige activiteiten verschijnt een visuele en auditieve beloning als alle objecten geraakt zijn.

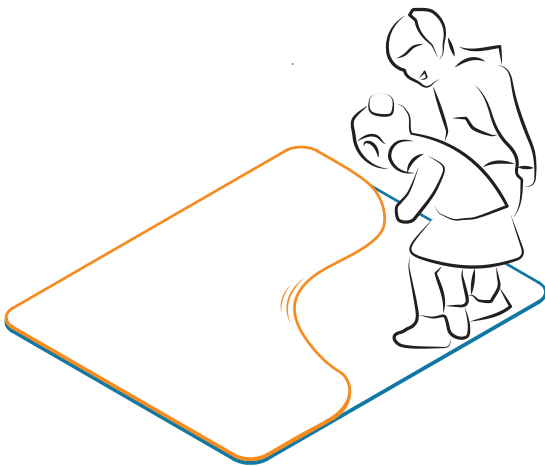
Het Splat effect is zeer geschikt voor sociale activiteiten die samenwerking bevorderen. Het stimuleert gebruikers bovendien tot bewegen: uitstrekken en reiken, springen en stappen. De activiteiten bevorderen snelheid, coördinatie en reflexen.

effecten



● water

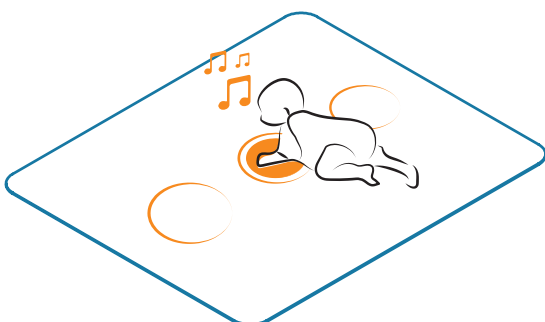
In het Water effect wordt een wateroppervlak nagebootst, met rimpelingen, vissen en waterlelies. Wanneer er beweging plaatsvindt, rimpelt de afbeelding van het wateroppervlak en reageren de vissen. Er zijn activiteiten met afbeeldingen van de zee, koraalriffen, vijvers, rivieren, plassen, poelen en weerspiegelingen. De aanblik en het geluid van water kan de gebruikers het gevoel geven dat ze zich op een rustgevende en fijne plek bevinden. De Water activiteiten hebben dan ook vaak een kalmerend en ontspannend effect. Let op: sommige gebruikers kunnen wat gedesoriënteerd raken.



● wipe

Bij het Wipe effect zijn een of meerdere afbeeldingen verborgen onder een bovenliggende afbeelding. Bij beweging over het oppervlak wordt de onderste laag geleidelijk onthuld.

Dit effect zorgt voor verrassende activiteiten: zoek verborgen objecten, speel met schaduwen en silhouetten en kleur afbeeldingen in. Gebruik de Wipe activiteiten voor het bevorderen van het observatievermogen, het stimuleren van beweging of als aanknopingspunt voor een gesprek. Moedig gebruikers aan om op ontdekking te gaan en besteed aandacht aan het begrip van oorzaak en gevolg.



● zones

Bij de Zones activiteiten reageert een specifieke locatie of gebied op beweging, maar de afbeelding zelf beweegt niet. Wanneer er interactie plaatsvindt, zal het gebied of de locatie direct veranderen.

Een puzzelstukje verdwijnt bijvoorbeeld om een gedeelte van een afbeelding te onthullen, een ster schiet door de hemel, een vis springt uit een vijver of een toets van een klokkenspel licht op en laat een toon horen.

De Zones activiteiten kunnen gebruikt worden voor cognitieve vaardigheden, zoals het oefenen met actie-reactie, maar stimuleren ook beweging en het observatievermogen.

sessies

Bedenk bij het kiezen van activiteiten voor de eerste sessie wat jouw cliënten aanspreekt: welke objecten of kleuren vinden ze mooi, wat zijn hun interesses of hobby's of van welke muziek houden zij. Deze informatie kan je helpen het systeem op de juiste manier te introduceren.

Let bij het gebruik van de omiVista op het volgende:

- Zorg voor een veilige, comfortabele ruimte.
- Moedig cliënten aan om zo zelfstandig mogelijk aan de slag te gaan.
- Geef gebruikers ruim de tijd om activiteiten zelfstandig en in hun eigen tempo te verkennen.
- Bied eventueel ondersteuning bij het maken van keuzes en het verkennen van de activiteiten.
- Zorg dat alle deelnemers de gelegenheid krijgen om mee te doen met een activiteit, ongeacht hun mogelijkheden of mondigheid.
- Varieer met de activiteiten en laat gebruikers de content op verschillende manieren ervaren.

Bij het plannen van een sessie staan de behoeften en interesses van de deelnemers centraal. Stel individuele doelen op aan de hand van hun overkoepelende les- of zorgplan. Suggesties voor doelstellingen vind je in de omiVista inspiratiegids.

Bekijk voorafgaand aan een sessie de verschillende activiteiten en kies er een aantal die aansprekend zijn voor een specifieke groep, of die aansluiten bij een relevant onderwerp of thema. Verzamel eventueel relevante voorwerpen en attributen die cliënten kunnen aanraken, ruiken of proeven om de beleving van de activiteit te ondersteunen.

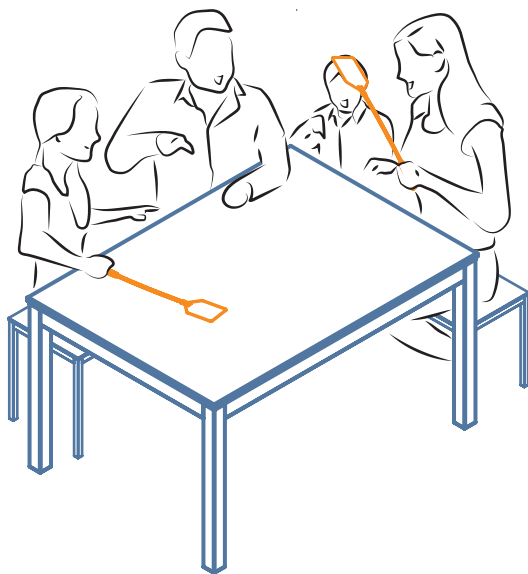
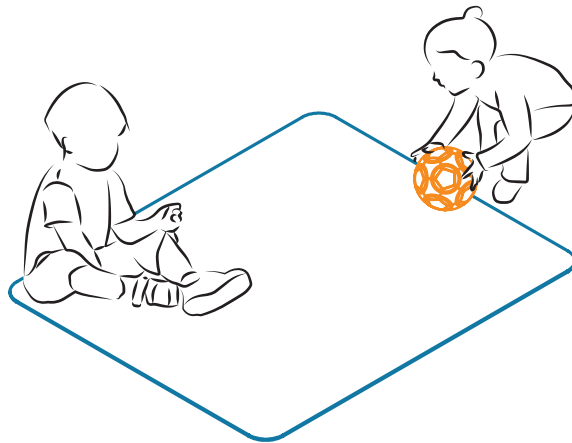
attributen

Met attributen kun je een extra dimensie toevoegen aan het gebruik van de omiVista. Bekijk van tevoren hoe en bij welke activiteit je deze attributen kunt inzetten en leg ze klaar voor een sessie.

In de inspiratiegids vind je meer ideeën hoe en bij welke activiteiten je deze zou kunnen toepassen. Hieronder volgen al enkele suggesties!

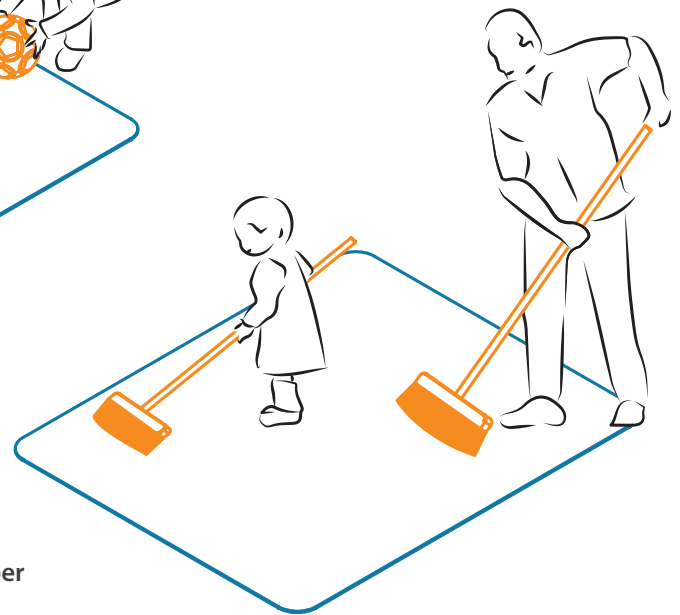
Bal

Door een bal over de projectie te rollen, zal er ook een reactie ontstaan. Train het samenwerken of -spelen en de motoriek tegelijkertijd! Ook deelnemers in een rolstoel kunnen hieraan meedoen.



Vliegenmepper

Bij de Splat activiteiten is het leuk om een vliegenmepper te gebruiken, vooral met meerdere deelnemers rond een tafel!

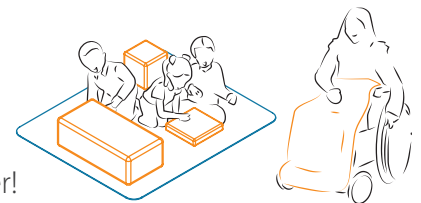


Bezem

Enkele applicaties lenen zich uitstekend voor een grote schoonmaak! Pak een bezem en probeer het veld schoon te vegen.

Op dezelfde manier kun je aan een tafel gebruik maken van een stoffer.

Denk verder ook eens aan het gebruik van een wit laken op schoot of het rolstoelblad, grote blokken op de grond om het oppervlak te variëren of het gooien met pittenzakjes om de projectie in beweging te brengen. Wees vooral creatief bij het gebruik van attributen, het biedt variatie en plezier!



Tip!

Let op dat de **attributen donker gekleurd** zijn voor een goede respons van de projectie. Voor alle oppervlakken waarop je wilt projecteren, geldt dat deze juist **zo licht mogelijk** moeten zijn, het liefst wit.